

Informacje Samorządowe



Miasta i Gminy
Ostrzeszów

nr 278

Redagowane na zlecenie
Burmistrza Miasta i Gminy
Ostrzeszów
przez Wydział Organizacyjny
UMiG Ostrzeszów
Włodzimierz Piekarczyk
Wojciech Bąk
tel. 732-06-08
org@ostrzeszow.pl

WNIOSKI DO BUDŻETU NA 2008 ROK

Urząd Miasta i Gminy informuje,
że zgodnie z obowiązującą procedurą
uchwalania budżetu Miasta i Gminy, do
15 września br. można będzie składać
pisemne wnioski dotyczące realizacji
zadań w 2008 roku.

Powyższe wnioski należy składać
w Biurze Obsługi Interesanta UMiG (na
parterze).

RÓWNAĆ SZANSE

2007

Polska Fundacja
Dzieci i Młodzieży
zaprasza do wzięcia
udziału w programie
dotacyjnym Pol-
sko-Amerykańskiej
Fundacji Wołności
„Równać Szanse
2007 - Regionalny
Konkurs Grantowy”.

Celem programu jest wsparcie in-
icjatyw społecznych służących wyrówny-
waniu szans edukacyjnych, a tym samym
startu życiowego młodzieży w wieku od
13 do 19 lat (ze szkół gimnazjalnych i po-
nadgimnazjalnych) z terenów wiejskich
i małych miast do 20 000 mieszkań-
ców. O dofinansowanie projektów adre-
sowanych do młodzieży mogą ubiegać
się organizacje pozarządowe, a także
gimnazja, szkoły ponadgimnazjalne,
placówki pozaszkolne (domy kultury,
biblioteki gminne) oraz grupy nieformal-
ne (również tworzone przez młodzież) z
miejscowości do 20 000 mieszkańców.

Maksymalna kwota dotacji - 7 000 zł.
Projekt nie może rozpocząć się wcześ-
niej niż 1 stycznia 2008r. i trwać dłużej niż
do 30 czerwca 2008r. Termin przesyłania
wniosków: **do 10 października 2007r.**

Wnioski z województw: wielkopolskiego,
lubuskiego, łódzkiego składać należy do Part-
nera Regionalnego: Stowarzyszenie Centrum
Promocji i Rozwoju Inicjatyw Obywatelskich
PISOP (64-100 Leszno, Pl. J. Metzja 26/6, tel.
(065) 520 78 86) - <http://www.pisop.org.pl>
Formularz wniosku, zasady konkursu i
kryteria oceny znajdują się na stronie inter-
netowej <http://www.rownacszanse.pl>



STAROSTWO POWIATOWE



MIASTO I GMINA OSTRZESZÓW

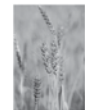
ZAPRASZAJĄ NA
POWIATOWO - GMINNO - PARAFIALNE

DOŻYNKI

które odbędą się dnia 26 sierpnia (niedziela) 2007 r.
w Niedźwiedziu

PROGRAM UROCZYSTOŚCI DOŻYNKOWYCH

godz. 14.00 Uroczysta Msza Święta Dziękczynna w kościele parafialnym
pw. Świętej Anny w Niedźwiedziu
godz. 15.00 Przemarsz korowodu dożynkowego na plac OSP
w Niedźwiedziu z udziałem Powiatowej Orkiestry Dętej
godz. 15.15 Otwarcie Dożynku, część obrzędowa - uhonorowanie zasłużonych
rolników
godz. 16.30 Część biesiadno-konkursowa
- turniej wiosek
- konkursy dla publiczności
- występy artystyczne
- loteria fantowa
- liczne atrakcje dla dzieci
- pyszne jadalno dla wszystkich uczestników
godz. 19.00 - 20.00 Specjalny program artystyczny dla dzieci
godz. 20.00 - 01.00 Zabawa taneczna z pokazem sztucznych ogni,
grają zespoły „MARCUS” i „ZODIAK”



25.08.2007 r. odbędzie się Strzelanie Żywne organizowane przez Kurkowe Bractwo Strzeleckie
w Ostrzeszowie dla Burmistrzów, Wójtów, Radnych, Sołtysów i pracowników instytucji samorządowych.
Początek godz. 13.00 na strzelnicy przy ul. Cichej w Ostrzeszowie.

HARMONOGRAM WYPŁAT ŚWIADCZEŃ RODZINNYCH Z KASY MGOPS NA OKRES ZASIŁKOWY 2007/2008

I dzień wypłaty - nazwiska rozpoczynające się od litery **A do H**
II dzień wypłaty - nazwiska rozpoczynające się od litery **I do O**
III dzień wypłaty - nazwiska rozpoczynające się od litery **P do Z**

	MIESIĄC	A-H	I-O	P-Z
2007 ROK	WRZESIEŃ	26	27	28
	PAŹDZIERNIK	29	30	31
	LISTOPAD	28	29	30
	GRUDZIEŃ	19	20	21
2008 ROK	STYCZEŃ	29	30	31
	LUTY	27	28	29
	MARZEC	26	27	28
	KWIECIEŃ	28	29	30
	MAJ	28	29	30
	CZERWIEC	26	27	30
	LIPIEC	21	22	23
	SIERPIEŃ	27	28	29

W dniach wypłat KASA Ośrodka będzie czynna od godz. **11:00 do 14:00**.
Danego dnia wypłaty będą realizowane tylko dla osób wg przedstawionego harmonogramu.
Informujemy świadczeniobiorców, którzy nie mogą się stawić w wyznaczonych powyżej
terminach, że kasa będzie czynna w pierwszy poniedziałek po wyznaczonych terminach
wypłat od godz. 11:00 do 16:00.

Jednocześnie pierwszego dnia wypłaty świadczeń rodzinnych z kasy zostanie wydana dyspo-
zycją przelewu środków na konta świadczeniobiorców (z konta MGOPS - BZ WBK O/Ostrzeszów).

**Zastrzega się możliwość zmian w harmonogramie wypłat spowodowanych opóź-
nieniem przekazywanych środków przez Urząd Wojewódzki.**

Wypłata zaliczek alimentacyjnych będzie realizowana wg harmonogramu wypłat
świadczeń rodzinnych.

Wszelkich dodatkowych informacji dot. świadczeń rodzinnych można uzyskać telefo-
nicznie: **(062) 732 06 73**.

PÓŁKOLONIE ZAKOŃCZONE



Pomimo kapryśnej pogody uczestnikom pół-
kolonii nad Bałtykiem dopisywał dobry humor.

Około 170 dzieci w wieku od 7 do 16 lat z terenu Miasta i Gminy Ostrze-
szów wzięło udział w półkoloniach zorganizowanych przez Gminną Komisję
Rozwiązywania Problemów Alkoholowych.

Półkolonie w każdy 25 czerwca do 14 lipca (zorganizowane w 4 turnusach po
2 tygodnie) w trakcie brało udział ponad 40 uczestników. Wypoczynki przyświe-
cało hasło „Uśmiech dziecka”. Wszystkie grupy brały udział w grach i zabawach or-
ganizowanych na terenie świetlicy socjoterapeutycznej, w wyjściu do kinoteatru i na
basen. Zorganizowano także wycieczki do Antonina, do gospodarstwa agroturystycznego
w Niedźwiedziu, a także - co było największą atrakcją wypoczynku - do Rewala i Dziwnowa.
Uczestnicy półkolonii mieli zapewnione wyżywienie, a dzieci spoza Ostrzeszowa - dowóz mikro-
busami.

Dzięki wychowawcom świetlicy został opracowany program wypoczynku letniego,
który został doceniony przez Fundację Banku Zachodniego WBK, przez co udało się pozy-
skać kwotę 22 tys zł na zorganizowanie dzieciom wypoczynku.

REGULAMIN KORZYSTANIA ZE STADIONU I BOISK SPORTOWYCH ZARZĄDZANYCH PRZEZ OŚRODEK SPORTU I REKREACJI W OSTRZESZOWIE

Rozdział I Postanowienia ogólne § 1

Regulamin określa zasady korzystania ze
stadionu i boisk sportowych zarządzanych przez
Ośrodek Sportu i Rekreacji w Ostrzeszowie - zwany
dalej OSiR.

§ 2

Stadion i boiska sportowe są dostępne co-
dziennie w godz. 7.00 - 20.00

§ 3

1. Do korzystania z obiektów sportowych
uprawnione są osoby fizyczne oraz inne podmioty
i grupy zorganizowane.

2. Korzystanie ze stadionu i boisk sportowych
możliwe jest jedynie po wcześniejszym uzyskaniu
zgody dyrektora OSiR lub upoważnionego pracow-
nika i wniesieniu opłaty z tego tytułu.

3. W celu uzyskania zgody na korzystanie ze
stadionu i boisk sportowych:

a) od poniedziałku do piątku w godz. 7.00-
15.00 należy zgłosić się do biura OSiR,
b) od poniedziałku do piątku po godz. 15.00
oraz w dni wolne od pracy, niedziele i święta, należy
zgłosić się do recepcji Hotelu „SPORTOWY”.

4. Każdy podmiot korzystający ze stadionu i
boisk sportowych jest wpisany w rejestr, który
zawiera następujące informacje:

a) imię i nazwisko (nazwa) podmiotu korzy-
stającego,
b) adres (siedziba) podmiotu korzystającego,
c) data korzystania z obiektu sportowego,
d) nazwa obiektu, z którego podmiot korzysta,
e) wysokość wniesionej opłaty.

Rozdział II

Opłaty za korzystanie ze stadionu i boisk sportowych § 4

1. Korzystanie ze stadionu i boisk sportowych
jest odpłatne. Wysokość opłat określa dyrektor
OSiR w cenniku, który podlega zatwierdzeniu przez
Burmistrza Miasta i Gminy Ostrzeszów.

2. Odpłatność za korzystanie ze stadionu i
boisk sportowych przez osoby fizyczne jest okre-
ślona jest w cenniku opłat.

3. Odpłatność oraz szczególne warunki
korzystania ze stadionu i boisk sportowych przez
podmioty oraz grupy zorganizowane reguluje
każdorazowo pisemna umowa zawarta pomiędzy
tymi podmiotami a OSiR-em.

4. Opłatę należy wnieść w biurze OSiR lub
w recepcji Hotelu „SPORTOWY” w godzinach, o
których mowa w § 3 ust. 3.

5. Dowód wniesienia opłaty (bilet lub faktura
VAT za korzystanie ze stadionu i boisk sportowych
należy zachować do kontroli.

6. Kontrolę biletów za korzystanie ze stadionu
i boisk sportowych przeprowadza dyrektor OSiR
lub upoważniony przez niego pracownik.

7. Z odpłatności za udostępnienie stadionu
i boisk sportowych mogą być zwolnione pod-
mioty, z którymi dyrektor OSiR zawarł umowę o
nieodpłatne korzystanie z wyżej wymienionych
obiektów (możliwość taka dotyczy w szczególności
placówek oświatowych, klubów i organizacji
sportowych, utworzonych na podstawie przepisów
prawa, mających swoją siedzibę na terenie powiatu
ostrzeszowskiego).

Rozdział III

Zasady bezpiecznego korzystania ze stadionu i boisk sportowych § 5

1. Każdy, kto przebywa na terenie stadionu i
boisk sportowych zobowiązany jest do przestrze-
gania postanowień niniejszego regulaminu oraz
do zachowania się w sposób nie zagrażający życiu
i zdrowiu innych osób.

2. Z urzędnych sportowych znajdujących się na
terenie stadionu i boisk sportowych należy korzy-
stać w sposób zgodny z ich przeznaczeniem.

§ 6

1. Korzystanie z uszkodzonych lub zniszczo-
nych urządzeń i sprzętu sportowego jest surowo
zabronione.

2. O wszelkich uszkodzeniach lub zniszczeniu
urządzeń i sprzętu sportowego znajdujących się na
terenie stadionu i boisk sportowych należy poinfor-
mować dyrektora OSiR lub pracownika ośrodka.

3. Każdy kto doprowadzi do uszkodzenia lub
zniszczenia urządzeń i sprzętu sportowego jest
zobowiązany do naprawienia szkody we własnym
zakresie lub do zwrotu kosztów naprawy.

Interaktywny plan Ostrzeszowa



Na zlecenie Urzędu Miasta i Gminy w Ostrzeszowie opa-
rowany został interaktywny plan Ostrzeszowa. Dostępny jest
on na stronie internetowej <http://www.emapy.com/ostreszow>
(odnośnik do planu znajduje się również na stronie
www.ostreszow.pl - górne menu - „Plan miasta”).

Plan wyposażony jest w indeks ulic i instytucji. Po
wybraniu interesującej nas pozycji automatycznie jesteśmy
przenieszeni we wskazane miejsce, które na planie zazna-
czone jest pulsującą strzałką. Szybkie zorientowanie się w
topografii miasta ułatwia dwustopniowe powiększenie.
Wierzymy, że interaktywny plan będzie służył nie tylko oso-
bom nie znającym Ostrzeszowa, ale również mieszkańcom,
którzy łatwo i szybko będą teraz mogli odnaleźć daną ulicę
lub instytucję.

Niedawno wydany został również w formie drukowanej
nowy plan Ostrzeszowa wraz z mapą gminy aktualizowaną
w terenie. Dostępny jest on w księgarniach na terenie całego kra-
ju. Nabyć go można również poprzez internet - np. z pomocą
strony <http://www.galileos.pl>

§ 7

1. Korzystanie z bieżni tartanowej na Stadio-
nie Miejskim jest możliwe tylko w odpowiednim
obuwii sportowym.

2. Zabrania się jazdy po bieżni tartanowej
na rolkach, wrotkach, wózkami, samochodami,
rowerami, motocyklami i innymi pojazdami.

§ 8

Dzieci i młodzież do lat 18 nie mogą korzysta-
ć ze stadionu i boisk sportowych bez opieki trenera,
nauczyciela, rodzica lub innej osoby dorosłej.

§ 9

1. Zabrania się wnoszenia na teren stadionu i
boisk sportowych:

a) broni wszelkiego rodzaju,
b) przedmiotów, które mogą być użyte jako
broń lub pociski,
c) napojów alkoholowych,
d) butelek, kubków, dzbanów lub puszek, wy-
konanych z kruchej, pękającego lub szczególnie
twardego materiału,
e) przedmiotów o dużej wielkości jak: drabiny,
stoliki, krzesła, skrzynie, walizki,
f) pojemników do rozpylania gazów, substanc-
cji żrących lub farbujących,
g) materiałów pirotechnicznych lub pożarowo
niebezpiecznych,

h) drzewców do flag i transparentów,
i) instrumentów do wytwarzania hałasu.

2. Ponadto zabronione jest:

a) wchodzenie lub przechodzenie przez
budowlę i urządzenia nie przeznaczone do po-
wszechnego użytku, szczególnie: fasady, płoty,
mury, ogrodzenia boiska, zamknięcia, urządzenia
oświetleniowe, pomosty kamerowe, drzewa,
maszty wszelkiego rodzaju oraz dachy,
b) wchodzenie na boisko, szatnie, teren za ba-
rierką, przylegającą do stanowisk drużyn piłkarskich
usytuowanych w obrębie Stadionu Miejskiego, po-
mieszczenia wewnętrzne, pomieszczenia służbowe),
c) rzucanie jakimikolwiek przedmiotami,
d) sprzedaż towarów, kart wstępu (biletów),
rozdawanie druków i ulotek bez zezwolenia,
e) używanie urządzeń bez zezwolenia,
f) pisanie na budowlach, urządzeniach lub
drogach, ich malowanie, oklejanie,
g) wprowadzanie zwierząt.

Rozdział IV

Przepisy porządkowe § 10

1. Osoby przebywające na terenie stadionu i
boisk sportowych podczas zawodów sportowych
lub innej imprezy powinny stosować się do zarzą-
dzeń porządkowych, organizatora imprezy, policji,
straży miejskiej lub innych właściwych służb.

2. Podczas zawodów sportowych lub innej im-
prezy przy wejściu na teren stadionu i boisk sporto-
wych każdy zobowiązany jest bez wezwania okazać
porządkowemu lub organizatorowi imprezy swój
bilet lub inny dokument uprawniający do wstępu.

3. Osoby, które nie posiadają biletu wstępu,
osoby nietrzeźwe, pod wpływem środków odur-
zających oraz usiłujące wnieść na teren stadionu
i boisk sportowych przedmioty niedozwolone, o
których mowa w § 10 ust. 1 nie będą wpuszczane
na teren obiektu.

§ 11

1. Bramy, wejścia oraz drogi ewakuacyjne i po-
żarowe nie mogą być blokowane przez osoby prze-
bywające na terenie stadionu i boisk sportowych.

2. Zabrania się tarasowania przez pojazdy
dróg dojazdowych do stadionu i boisk sportowych
oraz dróg ewakuacyjnych i pożarowych.

3. Zabrania się wjazdu wszelkich pojazdów na
teren stadionu i boisk sportowych bez zezwolenia
wydanego przez dyrektora OSiR, upoważnionego
pracownika lub organizatora imprezy sportowej.

4. Pojazdy mogą być parkowane wyłącznie w
miejscach do tego wyznaczonych.

§ 12

Osoby nieprzeznaczające postanowień ninie-
szego regulaminu, będą usuwane poza teren stadionu
i boisk sportowych, a w przypadku gdy ich zachowanie
narusza ład, porządek oraz stanowi zagrożenie dla
zdrowia i życia innych osób, podlegają karom, wyni-
kającym z obowiązujących przepisów prawa.

§ 13

W przypadku organizowania imprez maso-
wych na stadionie i boiskach sportowych mają
zastosowanie przepisy ustawy z dnia 22 sierpnia
1997r. o bezpieczeństwie imprez masowych.

